



© 11/2002 Tams Elektronik GmbH

Alle Rechte, insbesondere das Recht der Vervielfältigung und Verbreitung sowie der Übersetzung vorbehalten. Vervielfältigungen und Reproduktionen in jeglicher Form bedürfen der schriftlichen Genehmigung durch die Tams Elektronik GmbH.

Technische Änderungen vorbehalten.

© 11/2002 Tams Elektronik GmbH

All rights reserved. No part of this publication may be reproduced or transmitted in any form or by any means, electronic or mechanical, including photocopying, without prior permission in writing from Tams Elektronik GmbH.

Subject to technical modification.

© 11/2002 Tams Elektronik GmbH

Tout droits réservés, en particulier les droits de reproduction et de diffusion ainsi que le traduction. Toute duplication ou reproduction sous quelque forme que ce soit nécessite l'accord écrit de la société Tams Elektronik GmbH.

Sous réserve de modifications techniques.

© 11/2002 Tams Elektronik GmbH

Alle rechten voorbehouden. Niets uit deze publicatie mag worden vermenigvuldigd opgeslagen of openbaar gemaakt, zonder voorafgaande schriftelijke toestemming van Tams Elektronik GmbH.

Technische wijzigingen voorbehouden.

■	
■	
■	<b>Deutsch</b>
	<b>3</b>
■	<b>English</b>
	<b>12</b>
■	<b>Français</b>
	<b>21</b>
■	<b>Nederlands</b>
	<b>30</b>

## Inhoudsopgave

Hoe deze handleiding u verder helpt	30
Gebruiksvoorschriften	31
Veiligheidsvoorschriften	31
EMV - voorschrift	33
Werking	34
Technische gegevens	34
Controle van de inhoud	35
Benodigde gereedschappen en materialen	35
Goed en degelijk solderen	35
Het uitvoeren van een optische controle	36
Het inbouwen van de machinistenhuisverlichting	36
Checklist voor storingen	37
Voorschriften voor de bouwer	38
Certificering	38
Garantiebepalingen	38

## Hoe deze handleiding u verder helpt

Ook als u geen bijzondere technische kennis heeft, helpt deze handleiding u stap voor stap bij het veilig en doelgericht inbouwen en het in bedrijf nemen. Voor u het in bedrijf stellen, raden wij u aan deze handleiding geheel te lezen, in het bijzonder de veiligheidsvoorschriften en het hoofdstuk over mogelijke fouten en hun oplossingen. U weet dan, waar u op moet letten om fouten, die vaak alleen met veel inspanning weer te verhelpen zijn, te vermijden.

Bewaar deze handleiding zorgvuldig, opdat u later bij eventuele storingen de werking weer kunt herstellen. Indien u de schakeling aan een ander doorgeeft, geef dan ook de handleiding door.

## **Gebruiksvoorschriften**

De bouwstenen zijn geschikt om volgens deze voorschriften gebruikt te worden. Ze zijn is geschikt voor het inbouwen in modellocomotieven en dienen voor de binnenverlichting van het machinistenhuis.

De bouwsteen is niet geschikt om door kinderen onder de 14 jaar ingebouwd te worden. Bij de gebruiksvoorschriften behoort ook het lezen, begrijpen en volgen van deze handleiding.

Ieder ander gebruik is niet gerechtvaardigd.

## **Veiligheidsvoorschriften**

### **Mechanische gevaren**

Afgeknipte draden en uiteinden kunnen scherpe punten hebben, die bij onvoorzichtig vastpakken huidverwondingen kunnen opleveren. Pas daarom op voor scherpe punten bij het vastpakken.

Zichtbare beschadigingen van onderdelen kunnen tot niet calculeerbare gevaren leiden. Bouw beschadigde onderdelen niet in, maar verwijder deze zoals voorgeschreven en vervang ze door nieuwe.

### **Elektrische gevaren**

- Aanraken van onder spanning staande delen.
- Aanraken van geleidende delen, die in geval van fouten onder spanning staan.
- Kortsluitingen.
- Aansluiten aan een niet geschikte spanning.
- Ontoelaatbaar hoge luchtvochtigheid.
- Vorming van condenswater

kan tot gevaarlijke lichaamsstromen leiden en daardoor verwondingen aanrichten. Voorkom dit gevaar door de volgende maatregelen te nemen:

- Voer bedradingwerkzaamheden alleen uit in een spanningsloze toestand.

- Gebruik voor de bouwsteen alleen lage spanningen zoals aangegeven in de technische gegevens. Gebruik daarvoor uitsluitend goedgekeurde transformatoren.
- Steek de netstekker van transformatoren en soldeerbouten/soldeerstations alleen in goed geïnstalleerde wandcontactdozen.
- Let bij het maken van elektrische verbindingen op de juiste draaddoorsnede.
- Het inbouwen kan alleen gedaan worden in gesloten, schone en droge ruimtes. Vermijd in de werkomgeving vocht en nattigheid.
- Na de vorming van condenswater dient u voor het werk minimaal 2 uur acclimatiseringstijd in acht te nemen.
- Gebruik bij reparatiewerkzaamheden uitsluiten originele reserveonderdelen.

## **Brandgevaar**

Wanneer de hete soldeerpunt met brandbaar materiaal in contact komt ontstaat een brandhaard. Deze kan een brand veroorzaken en daardoor levensgevaarlijke verwondingen veroorzaken door verbranding en rookvergiftiging. Steek de netstekker van de soldeerbout of het soldeerstation alleen in het stopcontact gedurende de tijd die u voor het solderen nodig heeft. Houdt de soldeerpunt nooit in de buurt van brandbare materialen. Gebruik een goede soldeerbouthouder. Laat de hete soldeerbout nooit zonder toezicht liggen.

## **Thermische gevaren**

Wanneer per ongeluk de hete soldeerpunt met uw huid in aanraking komt, of wanneer vloeibare soldeertin op de huid springt, bestaat het gevaar van huidverbranding. Voorkom dit gevaar door:

- bij uw werkzaamheden een hittebestendige onderlegger te gebruiken,
- de soldeerbout altijd op een goede soldeerbouthouder weg te leggen,
- bij het solderen op een juiste behandeling van de soldeerstift te letten en

- vloeibare soldeertin met een dikke vochtige lap of spons van de soldeerstift af te strijken.

### **Omgevingsgevaaren**

Een te klein, ongeschikt werkoppervlak en beperkte ruimteverhoudingen kunnen per ongeluk huidverbrandingen of brand teweegbrengen. Voorkom dit gevaar door een toereikend, schoon werkoppervlak in te richten met voldoende bewegingsvrijheid.

### **Andere gevaren**

Kinderen kunnen uit onachtzaamheid of door een gemis aan verantwoordelijkheidsgevoel alle hiervoor beschreven gevaren veroorzaken. Om gevaar voor lijf en leden te voorkomen mogen kinderen onder de 14 jaar bouwstenen niet inbouwen.

Kleine kinderen kunnen zeer kleine onderdelen met scherpe draadeinden inslikken. LEVENSGEVAARLIJK! Zorg er daarom voor dat onderdelen niet in handen van kleine kinderen komen.

In scholen, opleidingsinstituten, hobby- en sociale werkplaatsen dient de bouw, het inbouwen en het gebruik van bouwgroepen door geschoold personeel te worden begeleid.

In industriële instellingen zijn de voor die bedrijfstak geldende voorschriften voor het gebruik van elektrische componenten van toepassing (NEN 1010).

### **EMV - voorschrift**

Het product werd overeenkomstig de Europese normen EN 55014 en EN 50082-1, getest naar de EG - richtlijn 89/336/EEG (EMVG van 09.11.1992, elektromagnetische verdraagzaamheid) en komt overeen met de wettelijke bepalingen.

Om de elektromagnetische stoorvastheid en verdraagzaamheid bij gebruik te garanderen dient u de volgende voorzorgsmaatregelen in acht te nemen:

- Sluit de transformator alleen aan op een door een erkende installateur geïnstalleerde en beveiligde wandcontactdoos.
- Breng geen wijzigingen aan in de originele onderdelen en volg de aanwijzingen, het schakelschema en print lay-out van deze handleiding nauwkeurig op.
- Gebruik bij reparatie alleen originele reserve onderdelen.

## Werking

Met deze bouwsteen kan het machinistenhuis van een modellocomotief worden verlicht. De lichtdiode op de print licht fel geel op.

## Technische gegevens

Bedrijfs-spanning	max. 18 V wissel- of 22 V gelijkspanning
Stroomopname	ca. 20 mA
Beschermwijze	IP 00
Omgevingstemperatuur in bedrijf	0 - + 60° C
Omgevingstemperatuur in opslag	-10 - + 80° C
Toegestane relatieve luchtvochtigheid	max. 85 %
Afmetingen van de print	ca. 7 x 7 mm
Gewicht van de schakeling	ca. 0,1 g

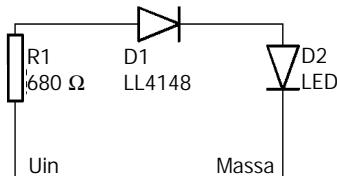


Fig. 1:  
Schakelschema

## Controle van de inhoud

Controleer direct na het uitpakken de inhoud op volledigheid:

- 1 tot 5 bouwstenen
- 1 handleiding

## Benodigde gereedschappen en materialen

Leg de volgende gereedschappen, hulpmiddelen en materialen gereed:

- een hittebestendige ondergrond,
- een soldeerstandaard en een doekje, spons of siliconendoek voor het schoonmaken van de soldeerpunt,
- een kleine zijknijptang en een isolatietang,
- een soldeerbout (hoogstens 30 Watt) met dunne stift
- Soldeertin (liefst 0,5 mm. doorsnede),
- Lintdraad (Doorsnede:  $\geq 0,08 \text{ mm}^2$  voor alle aansluitingen).

## Goed en degelijk solderen



### Let op:

Bij ondeskundig solderen kan er brandgevaar optreden. Vermijd dit gevaar: lees hoofdstuk **Veiligheidsmaatregelen** goed door en volg de aanwijzingen op.

Wanneer u een goed geoefend bent in het solderen dan kunt u het volgende stuk overslaan.

- Gebruik bij het solderen van elektronische schakelingen nooit soldeerwater of soldeervet. Deze bevatten zuren, die de onderdelen en koperbanen kunnen beschadigen.
- Gebruik alleen soldeertin SN 60 Pb (d.w.z. 60 % tin, 40 % lood) met een harskern als vloeimiddel.
- Gebruik een kleine soldeerbout van hoogstens 30 Watt. Houd de soldeerstift schoon waardoor de warmte van de soldeerbout goed naar de te solderen plaatst kan worden geleid.

- Soldeer snel: door te lang solderen worden onderdelen beschadigd. Ook heeft dit het loslaten van de soldeerogen en koperbanen als gevolg.
- Houd de soldeerstift zodanig op de soldeerplek, dat gelijktijdig het soldeeroog en het onderdeel verhit worden. Voer gelijktijdig (niet te veel) soldeertin toe. Zodra de soldeertin begint te vloeien haalt u het weg. Dan wacht u nog een moment, totdat het achtergebleven soldeertin goed is doorgelopen alvorens de soldeerstift van de soldeerplek weg te halen.
- Beweeg het zojuist gesoldeerde onderdeel gedurende 5 seconden niet. Er blijft dan een glanzende correcte soldeerplek achter.
- Voorwaarde voor een correcte soldeerplek en goed solderen is een schone en niet geoxideerde soldeerstift. Strijk daarom voor elke soldering het overtollige soldeertin en het vuil weg met een vochtige spons, een dikke vochtige doek of een siliconendoek.

## Het uitvoeren van een optische controle

Beschadigde materialen of transportschade kunnen een gevaar vormen. Voer daarom na het bouwen of het uitpakken als eerste een optische controle uit. Controleer of de bouwsteen beschadigd is, in het bijzonder of er onderdelen ontbreken of niet goed bevestigd zijn. Indien u schade vaststelt, zend dan de bouwsteen voor het omruilen retour.

## Het inbouwen van de machinistenhuis-verlichting

Bekijk het aansluitplan fig. 2. Soldeer de draad voor de bedrijfsspanning aan de soldeerpunten „Massa” en „Uin”. Bij het aansluiten op wisselspanning is de polariteit niet van belang. Bij het aansluiten op gelijkspanning moet u op de polariteit letten: "Uin" = +, "Masse" = -.

Schakel dan de bedrijfsspanning in, de LED moet oplichten.

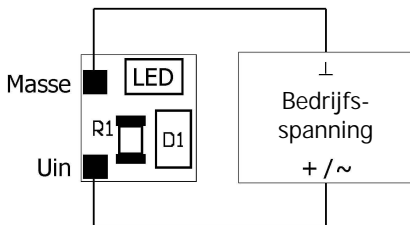


Fig. 2:  
Aansluitplan

### ! Let op:

Wanneer een onderdeel heet wordt, schakel dan **direct** de voedingsspanning af. Kortsluitgevaar!

### Aansluiten op een loc- of functiedecoder.

Verbind de aansluiting "Massa" met de uitgang van de decoder, waarmee u de machinistenhuisverlichting wilt schakelen. De aansluiting "Uin" wordt verbonden met de retourleiding van de betreffende functieuitgang, resp. met de retourleiding van alle functies. Het is ook mogelijk, de aansluiting "Uin" met de behuizingsmassa van de loc te verbinden.

### Bevestiging van de bouwsteen

Fixeer de print onder het dak van het machinistenhuis. Gebruik daarvoor bijvoorbeeld dubbelzijdig kleefband.

## Checklist voor storingen

- Onderdelen worden heet en / of beginnen te roken.

### ! Verbreek direct de verbinding met het net!

Mogelijke oorzaak: De bedrijfsspanning is te hoog.

→ Verminder de bedrijfsspanning overeenkomstig de opgave in het hoofdstuk "Technische gegevens".

Mogelijke oorzaak: De bouwsteen is defect.

→ Stuur de bouwsteen op voor reparatie.

- De LED op de print licht niet op.  
Mogelijke oorzaak: Bij het aansluiten op gelijkspanning zijn de aansluitingen "Massa" en "Uin" verwisseld.  
→ Controleer de aansluitingen.  
Mogelijke oorzaak: De aansluiting naar de bedrijfsspanning is onderbroken.  
→ Controleer de aansluitingen.

Wanneer u de oorzaak van de fout niet kunt ontdekken, stuur dan de bouwsteen ter reparatie op (adres op de laatste pagina).

## Voorschriften voor de bouwer

Diegene, die een bouwset in elkaar zet of een schakeling door uitbreiding resp. inbouwen bedrijfs gereed maakt, is naar DIN VDE 0869 de fabrikant en is verplicht, bij doorgifte van het product alle begeleidende papieren mee te leveren en ook zijn naam en adres op te geven. Apparaten, die uit een bouwset zijn samengesteld, zijn veiligheids technisch als industriële producten te beschouwen.

## Certificering

Het product voldoet aan de EG- Richtlijnen 89/336/EWG over elektromagnetische verdraagzaamheid en heeft hiervoor het CE – certificaat.

## Garantie bepalingen

Op dit product geven wij 2 jaar garantie. De garantie omvat een gratis reparatie van gebreken, die aantoonbaar terug te voeren zijn op materiaal of fabricage onzerzijds. Daar wij geen invloed hebben op deskundig bouwen of inbouwen wordt bij bouwsets alleen de volledigheid en de correcte toestand van de onderdelen door ons gewaarborgd. Wij garanderen het volledig functioneren van onderdelen in niet ingebouwde toestand overeenkomstig de technische gegevens van de schakeling bij uitgevoerde bouw, resp. inbouw, vakkundige

verwerking en het voorgeschreven in bedrijf nemen en gebruik volgens de handleiding.

Verdergaande aanspraken zijn uitgesloten. Wij zijn, buiten de normale wetgeving, niet aansprakelijk voor schade of gevolgschade in samenhang met deze producten. Wij behouden het recht van reparatie, verbeteringen, reserve leveringen of teruggava van de koopprijs.

In de volgende situaties vervalt de garantie:

- indien bij het solderen een niet geschikte soldeerbout , zuurhoudende soldeertin, soldeervet, zuur houdend vloeimiddel of iets dergelijks is gebruikt,
- alsmede schade die is ontstaan door het niet opvolgen van de handleiding of de aansluitplannen,
- bij verandering en reparatiepogingen aan de schakeling,
- bij eigenmachtige verandering van de schakeling,
- bij ondeskundig opslaan van de onderdelen, het slecht bedraden van onderdelen zoals schakelaars, potentiometers, bussen, etc.,
- bij beschadigingen van de koperbanen en soldeerogen,
- bij schade door overbelasting van de schakeling,
- bij het aansluiten van een verkeerde spanning of stroom ,
- bij schade door derden,
- bij foutief bedienen of schade door een verkeerde behandeling of misbruik,
- bij schade door het aanraken van onderdelen voordat een statische ontlading heeft plaatsgevonden.

Aktuelle Informationen und Tipps:

Information and tips:

Informations et conseils:

Actuele informatie en tips:

**<http://www.tams-online.de>**

Garantie und Service:

Warranty and service:

Garantie et service:

Garantie en service:

## **Tams Elektronik GmbH**

Rupsteinstraße 10

D-30625 Hannover

fon: +49 (0)511 / 55 60 60

fax: +49 (0)511 / 55 61 61

e-mail: [modellbahn@tams-online.de](mailto:modellbahn@tams-online.de)